

# VIDEOEX 2014

INT. EXPERIMENTALFILM & VIDEO FESTIVAL ZÜRICH  
24. MAI - 01. JUNI 2014



**VIDEOEX Experimentalfilm und Video Festival  
vom 24. Mai bis 01. Juni**

**mit**

**Robert Beavers / Ute Aurand / John Akomfrah / The Visitor /  
L'année dernière à Marienbad / Architektur-Programm / Paul  
Clipson & Félicia Atkinson**

## Architektur im Experimentalfilm

The Production of Space – Architecture as Site as Stage as Screen as Ruin as Movement

Zusammengestellt von Simone Schardt & Wolf Schmelter

**Part 1: Samstag, 24. Mai 2014, 21:30h, Outdoor Screening**

**Part 2: Donnerstag, 29. Mai 2014, 18:30h, Festivalkino Cinema Z3**

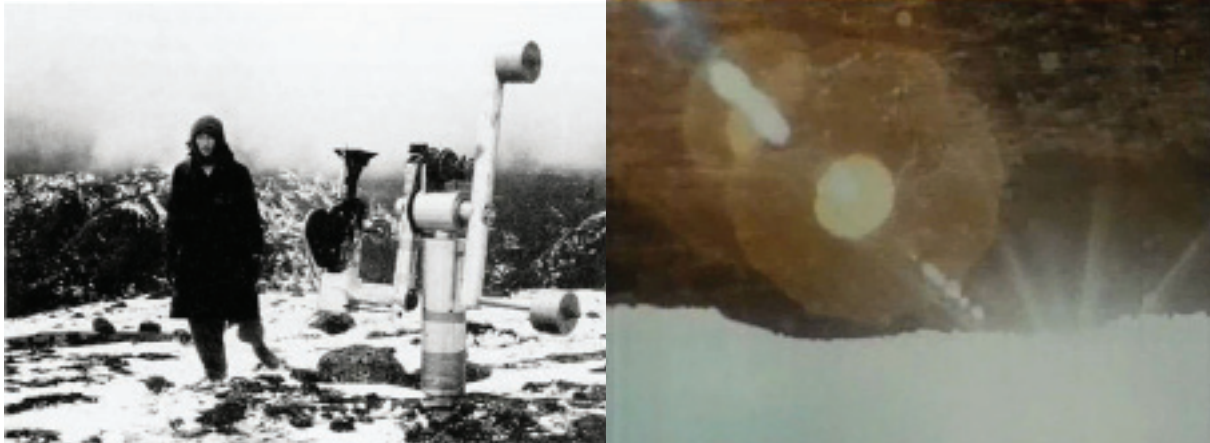
Ausgehend von einem Raumbegriff, der Raum sowohl als Produkt als auch als Produktion fasst, befragt das Filmprogramm die Verschränkungen und Brüche von wahrgenommenen, konzipierten und gelebten Räumen. Die filmischen Repräsentationen, die dabei an der Arbeit sind, rücken darin ebenso in den Blick wie ihre Leerstellen – die uneingelösten utopischen Versprechungen ebenso wie aktualisierte politische Forderungen.

Mit Filmen von Jane Crawford, Robert Fiore, Ana Hoffner, Judith Hopf, Dorit Margreiter, Rita Myers, Henrik Olesen, Natascha Sadr Haghigian, Wolf Schmelter, Michael Snow und Florian Zeyfang.



«Bewegung privatisiert.» (2009) von Ana Hoffner

**Samstag, 24. Mai 2014, 21:30h, Outdoor Screening**



«La Région Centrale» (1971) von Michael Snow

**208 La Région Centrale, Michael Snow, CDN 1971, 16mm, 191:00 min**

Michael Snow suchte sich einen hohen, unzugänglichen Berggipfel in Kanada und transportierte eine Apparatur auf diesen Gipfel, die es ermöglichte, eine Kamera in jede nur mögliche Richtung zu drehen, dabei auch verschiedene Bewegungen miteinander zu kombinieren und diese Bewegungen in hoher Geschwindigkeit ablaufen zu lassen. (Charlotte Townsend)

Aus dem auf diese Weise gewonnenen, mehr als sechsstündigen Filmmaterial montierte Snow einen dreistündigen Film, Inbegriff des blicklosen Sehens, ein Maschinen-Sehen, das keine\_n Betrachter\_in mehr adressiert. Der solchermassen entgrenzte Blick erfordert, Snow zufolge, um so mehr eine Grenze, eine Rahmung. Der Bildrahmen der Kamera ersetzt das menschliche Augenlid und macht die hindurchströmenden Bilder als solche erst wahrnehmbar. Der filmische Raum von «La Région Centrale» erweist sich als ein multiperspektivischer Raum ohne feststehende Massverhältnisse, entstanden durch ein filmisches Verfahren, das auf die Dekonstruktion gewohnter Raumwahrnehmungen zielt.

This film is not "entertainment". It is a phenomenon. It can be an agent of revelation. To be fully experienced it ought to be seen / heard in its entirety. The middle hour is a plateau, the nature of which will be understood if crossed, i.e. by looking back from the other side of the end. Take your time, take your place. It is to be expected that one will occasionally feel tangential. Stay, look at the image, but think of something else. Later, perhaps, you will find that you have rejoined the image. (Michael Snow)

*Michael Snow (\*1929 in Toronto) is a musician, filmmaker and artist. Since 1970 he has been working with video, film, slide and sound installations and produced groundbreaking structural film and video works, such as Wavelength (1967).*

**Donnerstag, 29. Mai 2014, 18:30h, Festivalkino Cinema Z3**



«Tilt 1» (1973) von Rita Meyers

**209 Tilt 1, Rita Myers, USA 1973, Video, s/w, 07:05 min**

*Tilt 1* ist Teil einer Videoperformance-Serie, in der Rita Myers mit ihrem Körper im Spannungsfeld von realem und filmischem Raum agiert. Wir sehen die Künstlerin, die sich über den kontrollierenden Blick auf den Monitor (re-)positioniert, um die Illusion eines aufrecht stehenden Körpers als Illusion aufzuführen, während sich die Kamera weiterdreht.

In this performance, Myers uses her body to investigate the frame of the video camera, and the tension between illusory and "real" space. In *Tilt 1*, Myers again negotiates her relationship to the frame of the camera as it gradually realigns itself – this time in a clock-wise movement that turns the room sideways. Myers adjusts her position, bracing herself with increasing difficulty against the wall, in an attempt to remain upright even as the camera does not.

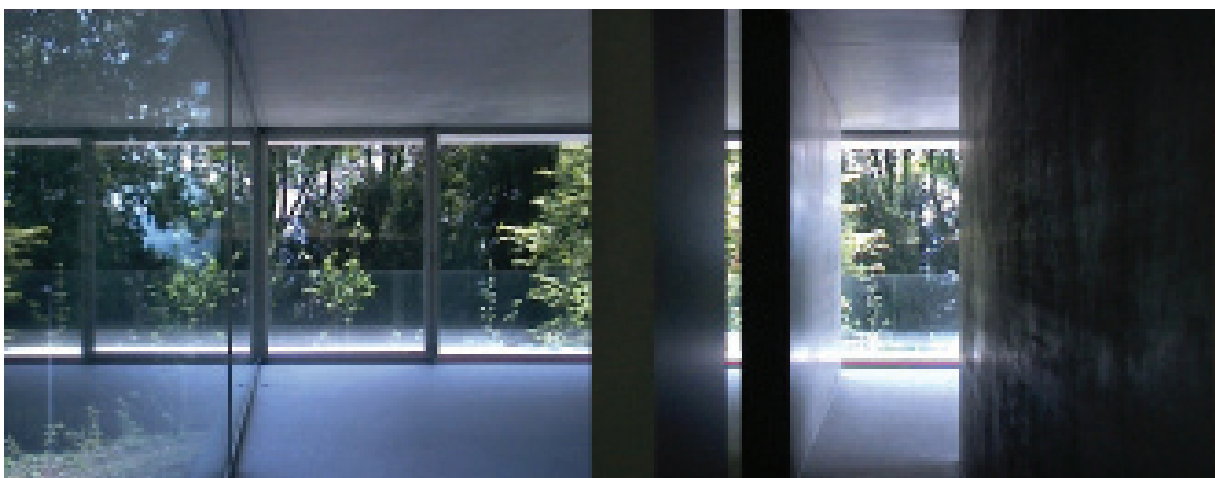
*Rita Myers (\*1947, lives in New York), artist, is currently Adjunct Professor at the Cooper Union School of Art in New York City. Since 1975, she has worked on a body of large-scale, multi-media installations that create highly theatrical, metaphorical spaces from a fusion of video, text, sound, and sculptural forms.*

#### **210 Le Pavillon, Wolf Schmelter, D/CH 2004, Video, 07:00 min**

In *Le Pavillon* wird ein leeres, modernistisch anmutendes Gebäude, ein exklusives Apartmenthaus in Zürich, anhand einer gleichmässigen horizontalen Kamerabewegung in einer Art Pendelbewegung mehrmals durchmessen. Durch den maschinenhaften Blick des Kameraauges und die spezifische Montage des Videomaterials entsteht ein Wahrnehmungsraum, der mittels Überblendungen, Wiederholungen, Spiegelungen und Unschärfen die gefilmte Architektur hinsichtlich ihres Verhältnisses von Innen und Aussen, Grenze und Transparenz, Öffnung und Einschliessung, gebautem und imaginiertem Raum befragt. Was zunächst als filmische (Re-)Inszenierung der dieser Architektur inhärenten Wahrnehmungsorganisation wirkt, entfaltet sich als ein Verweis auf kinematografische und architektonische Risse, Brüche und Leerstellen.

*Le Pavillon* shows a horizontal oscillating camera movement through the void of an exclusive apartmenthouse in Zurich. The machine eye of the camera and the specific montage of the video create an imaginary space, that questions the filmed architecture in relation to inside and outside, separation and transparency, opening and enclosure, built space and imaginary space. What first appears as a filmic (re-)staging of the architecture's inherent organization of perception, unfolds cinematographic and architectural voids, gaps and fractures.

*Wolf Schmelter* (\*1974, lives in Zurich and Berlin), artist, is a lecturer at Zürcher Hochschule der Künste and initiated with artist Simone Schardt *Kinoapparat*, an *Instant Cinema on the move*, [www.kinoapparat.net](http://www.kinoapparat.net).



«Le Pavillon» (2004) von Wolf Schmelter

**211 The Evil Faerie / Fluxfilm (Film 25), Henrik Olesen & Judith Hopf, D 2004, 16mm, ohne Ton, s/w, 01:30 min**

*The Evil Faerie* von Judith Hopf und Henrik Olesen ist ein «Remake» des gleichnamigen Filmes von George Landow aka Owen Land. Eine Skyline wird für einen kurzen Moment zur Bühne für Akteur\_innen und ihre raumdurchquerenden Praktiken.

The Evil Faerie by Judith Hopf and Henrik Olesen is a «remake» of a film by George Landow aka Owen Land. For a short moment a skyline becomes a stage for some acteurs and their space-traversing practices.

*Henrik Olesens (\*1967), artist, lives in Berlin. His work evolves around the representation of ‚minorities‘ within the context of art history, society and the art institution.*

*Judith Hopf (\*1969, lives in Berlin), artist, is working with video, drawing, performance and installation and has participated in collective video projects since 1997, such as Team Ping Pong-video group from 2003-2005. Currently she is teaching at Städelschule, Frankfurt am Main.*



«The Evil Faerie / Fluxfilm (Film 25)» (2004) von Henrik Olesen & Judith Hopf

**212 10104 Angelo View Drive, Dorit Margreiter, USA/A 2004, 16mm, ohne Ton, 06:56 min**

Im Zentrum des Filmes von Dorit Margreiter steht ein modernistisches Einfamilienhaus – die Sheats-Goldstein-Residence (1961–1963), errichtet vom US-amerikanischen Architekten John Lautner – das bisher zahlreichen Hollywoodproduktionen als Schauplatz des «Bösen» und des Devianten diente. Die Architektur figuriert in dem Film als Sehmaschine und als Modell, wie über das gesellschaftliche Bild- und Blickregime der Blick auf und der Umgang mit dieser Architektur bestimmt ist. An der Schwelle von Architektur und Screen intervenierend, eröffnet der Film ein Spannungsfeld zwischen Bild und Raum, Blick und Körper. Für den Film wird der gebaute Raum in kurzen Einstellungen zur Bühne queeren Begehrens, queerer Kollektivität umgedeutet und angeeignet.

10104 Angelo View Drive shows a modernistic single-family homestead designed by the American architect John Lautner, which has been serving in numerous Hollywood productions as a place that harbours scenes of "evil". Margreiter approaches this constructed nightmare of the Western nuclear family from several perspectives. In short sequences Margreiter shows unexpected ways of utilizing or socially sharing the building (staging the performance group Toxic Titties) while at the same time questioning the conventions of the cinematic representation.

*Dorit Margreiter (\* 1967, lives in Vienna), artist and filmmaker, teaches at the Academy of Fine Arts in Vienna. [www.doritmargreiter.net](http://www.doritmargreiter.net)*



«10104 Angelo View Drive» (2004) von Dorit Margreiter

**213 Proprio aperto, Judith Hopf/Natascha Sadr Haghighian/Florian Zeyfang, D 2005, Video, 06:00 min**

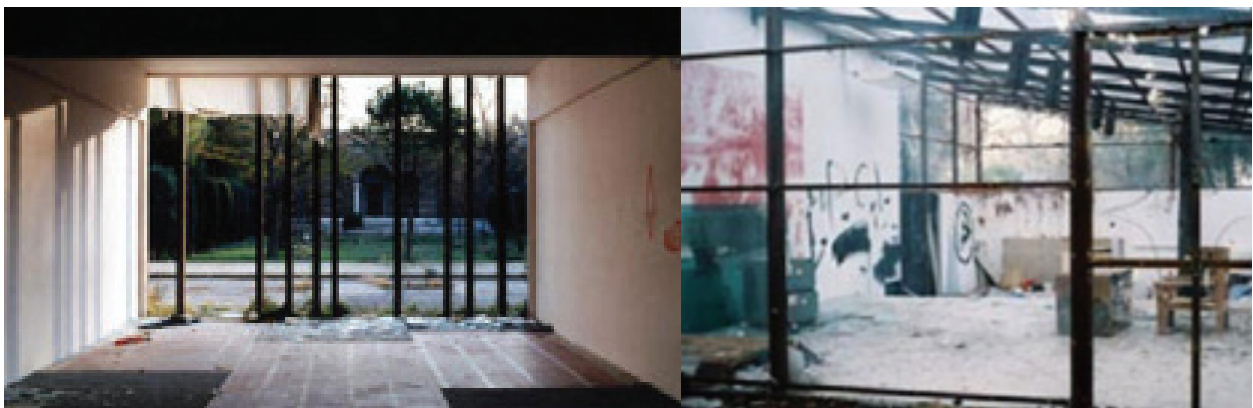
In gleichförmiger Bewegung schweift die Kamera über fotografische Oberflächen. Diese zeigen die Filmemacher\_innen bei einem Besuch der Biennale-Pavillons in den Giardini in Venedig ausserhalb der Ausstellungssaison. Die Pavillons beherbergen jährlich alternierend die nationalen Repräsentationen der Architektur- bzw. Kunstbiennale. Die Fotografien legen Zeugnis ab von den Spuren der Zwischennutzung durch andere Akteur\_innen. Sie sind zugleich Ausgangspunkt einer Reflexion über die "Lücken" in der Repräsentation zwischen globalem Kunstkontext und lokalem Umfeld.

Proprio Aperto shows a walk through the giardini, the grounds of the Venice Biennale, off season. The conversations that took place among the artists of the film result in a text that circles around landscapes of (temporary) ruins, ghosts and cultural hegemony.

*Judith Hopf (\*1969, lives in Berlin), artist, is working with video, drawing, performance and installation and has participated in collective video projects since 1997, such as Team Ping Pong-video group from 2003-2005. Currently she is teaching at Städelschule, Frankfurt am Main.*

*In place of her biographical note Natascha Sadr Haghighian wishes to draw readers attention to the website bioswop.net that went online in 2004 as a work in progress. Artists and other cultural practitioners can borrow, exchange and compile cv's for various purposes.*

*In his texts, videos and installations, Florian Zeyfang (\*1965, lives in Berlin) looks critically at the connotations of a globalized world of media signs and at the world of ideas that they reflect.*



«Proprio aperto» (2005) von Judith Hopf / Natascha Sadr Haghighian / Florian Zeyfang



**214 Robert Smithson – Sheds, Jane Crawford & Robert Fiore, USA 2004, Video, 22:00 min**

Im Januar 1970 errichtete Robert Smithson *Partially Buried Woodshed* anlässlich eines Festivals auf dem Gelände der Kent State University in Ohio: Eine verlassene Hütte wurde so lange mit Erde bedeckt, bis der tragende Balken erste Risse zeigte. In diesem Zustand wurde das halbbedeckte Gebäude sich selbst überlassen – als Beispiel einer entropischen Architektur, als Form einer "De-Architecturization". Vier Monate später, am 4. Mai 1970, eröffnete die Armee das Feuer auf protestierende Studierende, die das sofortige Ende der US-amerikanischen Invasion in Kambodscha forderten, und tötete vier Studierende. Der Film unternimmt anhand von Footage-Material zu Mica Spread (Rozel Point, Great Salt Lake, Utah, April 1970) und *Partially Buried Woodshed* sowie Archivaufnahmen zu den Unruhen auf dem Campus der Kent State University und Gesprächen mit Beteiligten eine Archäologie der kulturpolitischen Kämpfe um Sichtbarkeiten und Geschichtspolitik.

*Partially Buried Woodshed*, one of Smithson's iconic works, was executed at Kent State University in Ohio in January 1970. The piece was created by partially burying an empty shed under mounds of dirt with a backhoe until the shed's roof beam collapsed. The physical structure has long since been degraded by weather, vandalism and neglect; it has "gone back to the land", as the artist expected. However, the infamous Kent State shootings in May of 1970, in which National Guardsmen opened fire on students protesting the Vietnam War, killing four of them, has lent Smithson's entropic monument a peculiar historical resonance as a metaphorical locus of the forces and conflicts of its era.

*Jane Crawford, artist and filmmaker, directs the estate of Gordon Matta-Clark, Robert Fiore works as filmmaker and cinematographer.*



«Robert Smithson · Sheds» (2004) von J.Crawford & R.Fiore

**215 Bewegung, privatisiert., Ana Hoffner, D/A 2009, Video, 11:54 min**

In der Videoperformance *Walking in an Exaggerated Manner around the Perimeter of a Square* erforscht Bruce Nauman das Verhältnis von Körper und Raum. Seine Bewegung entlang der Seiten eines Quadrats findet in der Geschlossenheit seines Ateliers statt und wird dem Publikum erst durch das Medium zugänglich. In einem Reenactment dieser Arbeit aus dem Jahr 1968 wird der Versuch unternommen, das Verhältnis von Körper und Raum für die Gegenwart zu reartikulieren. Naumans Bewegung findet diesmal unter direkter Einbeziehung des Publikums statt und nähert sich Fragestellungen, die in einen entpolitisierten Bereich des Privaten abgeschoben werden. Das Quadrat steht dabei symbolisch für ein System, das durch Privatisierung jede soziale Bewegung unmöglich macht. Am Beispiel sexualpolitischer Bewegungen, die im neoliberalen Kapitalismus absorbiert und zum Stillstand gebracht werden, wird sichtbar, wie ein selbsterklärtes kapitalistisches und heteronormatives Zentrum sich über seine Ränder ergießt und Möglichkeiten der Opposition untergräbt. Innen und Aussen, aber auch Öffentlich und Privat verschwinden dabei in einer Ununterscheidbarkeit, in der es nur noch ein ruhiggestelltes Privat gibt. (Ana Hoffner)

In the video performance *Walking in an Exaggerated Manner around the Perimeter of a Square*, Bruce Nauman explores the relationship between body and space. His movement along the perimeters of a square takes place within the closed boundaries of his studio and is only accessible for the audience through the medium. In the form of a re-enactment of this work from 1968, the attempt is undertaken to rearticulate the relationship of body and space for the present time. This time, Nauman's movement takes place with direct involvement of the audience and approaches questions, which are shifted off into a depolitized private area. The square is the symbol of a system, which makes any social movement impossible through privatization. Using the example of sexual-political movements that are absorbed in neo-liberal capitalism and brought to a standstill, it becomes visible how a self-declared capitalist and heteronormative centre overflows its edges and undermines possibilities of opposition. Inside and outside, but also public and private disappear in this process in an indistinguishability, in which there is only a tranquilized private. (Ana Hoffner)

*Ana Hoffner is Senior Lecturer in the Department for Education in the Arts, participant of the PhD in Practice program at the Academy of Fine Arts in Vienna. Hoffner's research fields include Performance Art, Post Conceptual Art, Post War Art, Visual Cultural Studies, Queer Theory, Postcolonial Studies and Trauma Theory.*